

PRODUKTBLAD



Optisk eller joniserande

Brandvarnare finns med två funktionsprinciper.

Joniserande

Joniserande brandvarnaren har en joniseringskammare som analyserar partikelhalten i luften. Om luften innehåller partiklar börjar ström ledas i joniseringskammaren. Metoden innebär att rökpartiklar ner till 0,01 mikron kan detekteras, dvs även osynlig rök.

Optiska

Optiska brandvarnare har en avskärmd ljuskälla som sänder ut ljus. När partiklar kommer in i ljuskammaren sprider de ljuset så att det kan detekteras av en fotoelektrisk detektionscell.

Traditionellt har det ansetts att joniserande brandvarnare är bättre på att larma för osynlig rök och att optiska snabbare detekterar pyrande bränder med sotande rök. Moderna brandvarnare är dock så effektiva att det är mycket små skillnader mellan de två typerna.

I augusti 2005 införs en miljöavgift på brandvarnare. Den skall bekosta omhändertagande och destruktion av joniserande brandvarnare. Den är kr 37,50 för joniserande och kr 12,50 för optiska.

Underhåll och utbyte

Batteri skall bytas regelbundet, normalt efter ca ett år. Brandvarnaren ger korta larmsignaler (pip) när batterispänningen börjar bli låg. Larm för låg batterispänning ges ca 1 månad innan funktionen upphör.

Om litiumbatterier används kan funktionstiden mellan batteribyte utsträckas till upp till 10 året.

Utöver detta skall brandvarnaren hållas ren. Dammsug försiktigt på utsidan en gång om år.

Efter 10 år bör varnaren kasseras och ersättas av en ny. Trots rengöring smutsas joniseringskammaren

Brandvarnaren är den absolut viktigaste brandskyddsutrustningen för en bostad.

Rökspridning och rökfyllnad från moderna inredningsmaterial är mycket snabb. Ofta är atmosfären livsfarlig att inandas långt innan hetta och brand orsakar skada. Fler personer dör av rökförgiftning än av direkt brand.

Därför skall varje hem vara försett med brandvarnare i anslutning till varje bostadsdel där personer sover.

Brandvarnare åldras och bör bytas ut efter 10 års användning.

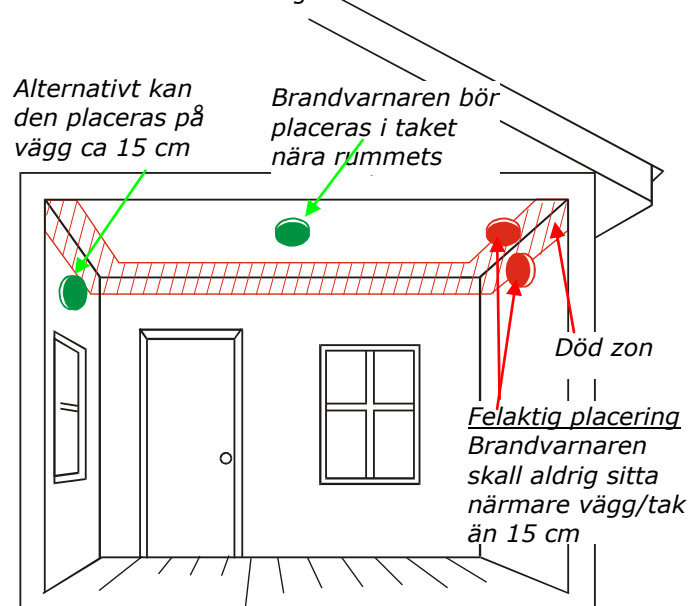
ner och känsligheten försämras. Risk finns att larmfunktionen upphör.

Minst en brandvarnare per våningsplan

Brandvarnare bör placeras i varje plan av en bostad, dvs i källare, bostadsplan och vind om den är möblerad. Vidare bör en brandvarnare placeras utanför varje sovavdelning. Finns sovrum i både ändar av ett enplanshus skall två brandvarnare användas.

I större hus bör brandvarnare vara av sammankopplingsbart utförande. Aktiveras en brandvarnare sänds en signal till övriga som också ger larmsignal. Brandvarnare kan sammankopplas antingen med kabel eller trådlöst med en radiobas.

Brandvarnare skall inte placeras i omedelbar närhet av spis eller badrum. Risk finns för fellarm på grund av matos och vattenånga.





Många varianter för olika behov



Larmar en för brand
ljuder alla andra

Sammankopplingsbar för större bostäder

Vid sammankoppling av brandvarnare ljuder samtliga installerade varnare så snart någon av varnarna larmar för brand. Brandvarnare som kan sammankopplas upp till 12 st i serie.

Sammankoppling sker med kabel eller trådlös med separata socklar. Trådlös sockel köps separat och passar till modell SS 166 och SS-168. Den har en räckvidd på ca 40 meter.

Brandvarnare med pausfunktion

Brandvarnare med pausfunktion är försedd med en knapp med vilken brandvarnaren kan stängas av. Den återstartar automatiskt efter ca 3 minuter. Den används där det kortvarigt kan förekomma rök t.ex på grund av matlagning.

Brandvarnare med nödljus

Vid larm tänds ett 9 volts halogenljus som lyser nedåt och kan ge ledljus vid utrymning.



Brandvarnaren är försedd med optisk testfunktion. Utöver testknappen kan varnaren testas genom att lysa med en stark ficklampa på en optisk avkännare. Funktionen används på platser där man inte kommer åt varnaren t.ex vid höga takhöjder.

Brandvarnare för anslutning till 220 volt

Undersökningar har visat att ett av de största problemen med vanliga brandvarnare är att de kan lämnas ur funktion längre tider i samband med batteribyte. Med en nätströmförsörd varnare undviks problemet.



På företag, daghem och mindre vårdinrättningar där det kan vara problem med ett fungerande underhåll är det också en stor fördel med nätströmförsörda varnare.

Brandvarnaren ansluts till ordinarie strömmatning i bostaden. Brandvarnaren är även försedd med ett 9 volts batteri för reservdrift om nätströmmen bryts. Reservbatteriet har i viloläge en drifttid på ca 5 år. Tillförlitligheten ökar och underhållskostnaden minskar i och med att batteribytet sker mer sällan.

Brandvarnaren kan sammankopplas i enhet upp till 12 stycken för gemensamt larm. Kan t.ex användas i större villor eller för att larma mellan olika lägenheter på samma våningsplan i ett flerbostadshus

Som tillbehör finns en separat sockel för enklare anslutning av strömmatningskabel.

Resebrandvarnare

En liten och lätt brandvarnare avsedd att ta med på resa. Försedd med fäst-anordning som gör att den enkelt kan fästas t.ex i tak eller över en dörrkarm.



Tekniska data

Modell	Optisk standard GNS-166	SS-166	Jon standard SS-168	Med pausfunktion	Sammankopplingsbar	220 VAC med backup	Resebrandvarnare	Med nödljus
Artikelnummer	18-0000-08	18-0000-09	18-0000-00	18-0000-40	18-0000-10	18-0000-52	18-0000-80	18-0000-30
Sensortyp	Optisk		Joniserande					
Driftspänning	1 st 9 volts batteri	1 st 9 volts batteri	1 st 9 volts batteri	1 st 9 volts batteri	1 st 9 volts batteri	220 volt + 9 v. batteri	1 st 9 volts batteri	2 st 9 volts batteri
Funktion	Singel	Singel	Singel	Singel	Serie	Serie	Singel	Singel
Vikt inkl. batteri	120 g	140 g	130 g	130 g	175 g	220 g	115 g	300 g
Mått (mm)	ø106x45	ø106x50	ø106x40	ø106x40	ø143x40	ø120x45	67x103x 25	ø143x48
Larmtest	Testknapp & lysdiod							Testknapp & lampstest
Larmsignal	85 dB på 3 meter							
Driftstemperatur	4°C till 38°C							
Tillbehör								
Lithiumbatteri	18-0000-02	18-0000-02	18-0000-02	18-0000-02	18-0000-02	18-0000-02	18-0000-02	18-0000-02
Brandvarnare inkl lithiumbatteri	-	-	18-0000-20	-	-	-	-	-
Trådlös sockel	-	18-0000-07	18-0000-07	-	-	-	-	-
Sockel	-	-	-	-	-	18-0000-58	-	-